



# 114年度上半年 實施計畫

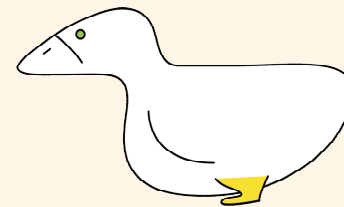
申請說明懶人包

參訪時間：114年4月1日至7月18日  
(114年1月公告版)

先看完再  
申請喔！



國立故宮博物院  
NATIONAL PALACE MUSEUM



- 01 實施對象 P.3
- 02 實施內容 P.4
- 03 實施人數及時間 P.5-7
- 04 申請方式 P.8-10
- 05 申請查詢及取消 P.11

## 06 常見問題Q&A

- 實施內容篇 P.12-13
- 線上申請篇 P.14-15
- 行程規劃篇 P.16
- 故宮北院篇 P.17

# 1

## 實施對象？

### 第1階段 友善故宮

全國公立國小至高中職之教育部認定偏鄉、花東及離島學校

- 教育部認定偏鄉學校(依最新公告)  
含偏遠、特殊偏遠、極度偏遠、非山非市及原住民重點學校

### 第2階段 體驗故宮

全國公立國小至高中職學校

第1階段如有餘額，才開放申請



總計2,000名，優先錄取從未參與過本計畫之學校，以一年內未參與過之學校次之，並考量文化資源分配，經故宮審核通過後始可安排參訪。

## 2 實施內容

地區	參訪單位	交通票券訂購	公路車輛接駁	住宿	保險
花東學校	<ul style="list-style-type: none"> <li>● 故宮北院(必選)</li> <li>● 合作單位(自選)</li> </ul>	<ul style="list-style-type: none"> <li>● 火車票 從花東往返臺北之直達來回火車票</li> </ul>	從臺北車站出發至故宮北院、合作單位、本計畫提供住宿地點之遊覽車接駁(2日)	<ul style="list-style-type: none"> <li>● 一晚(含早餐) 地點、房型由本計畫另行規劃</li> </ul>	<ul style="list-style-type: none"> <li>● 參訪故宮北院當日之旅行平安險</li> <li>其他參訪日程，請學校自行投保</li> </ul>
離島學校	艋舺龍山寺 順益台灣原住民博物館 阿嬤家—和平與女性人權館 台灣國家婦女館 國立臺灣科學教育館 財團法人福祿文化基金會(國立臺灣大學校史館川流廳原民文物大展)	<ul style="list-style-type: none"> <li>● 機(船)票 離島往返臺北或臺灣之來回飛機票； 離島2、3級至本島，或離島至臺灣本島(無飛機地區)之來回船舶票。</li> </ul>	從臺北(松山機場)或臺灣本島出發至故宮北院、合作單位、本計畫提供住宿地點之遊覽車接駁(2日)	<ul style="list-style-type: none"> <li>● 一晚(含早餐) 地點、房型由本計畫另行規劃</li> </ul>	
其他地區學校		無	從學校出發至故宮北院、合作單位、本計畫提供住宿地點之遊覽車接駁。臺中偏鄉、南投及彰化以南學校為2日接駁；其他地區學校為1日接駁。	<ul style="list-style-type: none"> <li>● 限臺中偏鄉以南學校：一晚(含早餐) 地點、房型由本計畫另行規劃</li> </ul>	

### 3 實施人數及時間 (1)



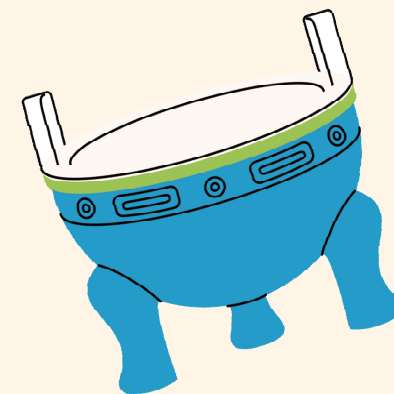
申請人數限制：  
每時段至多30人  
(含學生及師長，其中隨隊老師及  
家長至多5人)  
★每校限申請1個時段★



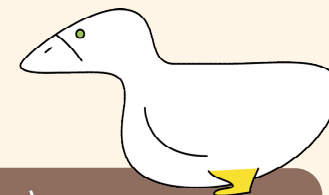
故宮(必填)申請時間：

日期：114年4月1日至7月18日，  
週二至週五，開館時間

時段(擇1)：09:30、10:30、14:00  
專人導覽約1小時



### 3 實施人數及時間 (2)



合作  
單位

#### 艋舺龍山寺

- ◆ 免費專人導覽約1.5小時
- ◆ 提供3個時段區間予學校自行安排導覽之起迄時間：
  - ◎ 早上09:00-11:30
  - ◎ 下午13:00-17:00
  - ◎ 晚上18:00-20:00

#### 順益台灣原住民博物館

- ◆ 專人導覽約1小時
- ◆ 週二至週五，開館時間，擇1時段：
  - 09:30-10:30
  - 10:30-11:30
  - 14:00-15:00
- ◆ 需酌收導覽老師車馬費每團200元(團數依館方安排)。

#### 阿嬤家— 和平與女性人權館

- ◆ 免費專人導覽約1小時，自由參觀約30分鐘。
- ◆ 週二至週五，提供2個時段區間予學校自行安排導覽之起迄時間：
  - ◎ 早上10:00-12:30
  - ◎ 下午14:00-17:00
- ◆ 每人酌收門票費30元，於參訪當日現場繳納，僅收現金或文化幣。
- ◆ 每場次限額至多30人，如有超過人數請分開時段參訪。

### 3 實施人數及時間 (3)

合作  
單位

#### 台灣國家婦女館

- ◆ 免費專人導覽約1小時。
- ◆ 週一至週五，開館時間，擇1時段：
  - 10:00-11:00
  - 14:00-15:00
  - 16:00-17:00
- ◆ 館內設有會議室可提供用餐，餐點由學校自理。

#### 國立臺灣科學教育館

- ◆ 至少停留約1.5小時，由館方視情況安排擇一提供以下內容：
  - ◎ 演示劇場30分鐘
  - ◎ 導覽30分鐘
- ◆ 週二至週五，開館時間，擇1時段：
  - 09:30-11:30
  - 13:30-15:00
- ◆ 每月提供參與本計畫學校計10場次；限一校一場次30人參訪，超額需自費。
- ◆ 申請參訪學校，請填寫預定進館/離館時間及勾選是否使用團膳區；餐點由學校自理。

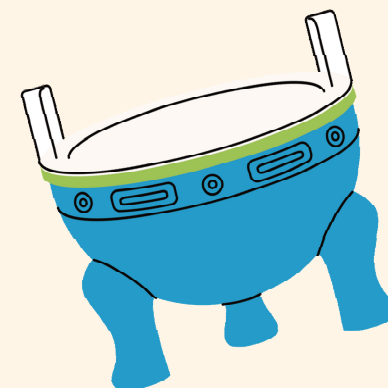
new

#### bulabulay原民之耀特展- 臺灣原住民族經典文物 聯展暨巡迴展

- ◆ 免費專人導覽約1-2小時。
- ◆ 週二至週五，開館時間 09:30-17:00予學校自行安排導覽之起迄時間
- ◆ 每場次限額至多40人，如有超過人數請分開時段參訪。

## 4

## 申請方式 » 申請流程



附件1、2哪裡下載：

故宮官網(<https://www.npm.gov.tw>) >  
活動 > 當期活動 > 114年度上半年「故宮遊藝思  
—學子嗨FUN參訪北部院區」活動頁面



## 詳閱計畫內容

- ◆ 瞭解計畫內容
- ◆ 確認符合申請資格
- ◆ 規劃參訪行程，包含：時間、地點等
- ◆ 確認可成行人數及名單



## 備妥附件1、2

至故宮官網活動頁面下載實施計畫之「附件1、附件2」，完成填寫、核章後掃描成Pdf檔。

- ◎附件1-參訪與導覽服務申請表(Word檔/.docx格式)
- ◎附件2-學校師生保險資料表(Excel檔/.xlsx格式)



## 線上申請

申請時間：

- ◆ 第1階段—友善故宮  
114年1月20日9時至  
2月18日16時
- ◆ 第2階段—體驗故宮  
114年2月24日9時至  
3月3日16時



## 靜候審核結果

審核結果一律以  
E-mail通知

請提供常使用信箱，  
並留意信件



# 4 申請方式 》》 線上報名系統操作流程(1)

## STEP1

進入國立故宮博物院  
線上報名系統



<https://signup.npm.edu.tw/>

## STEP2

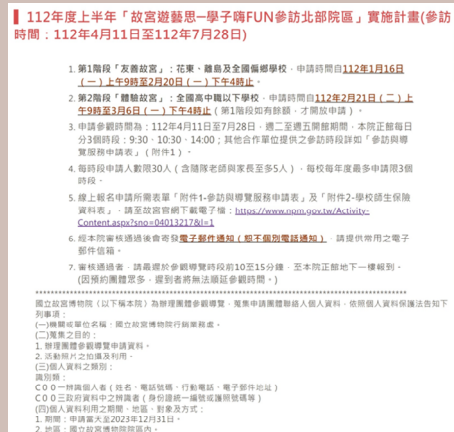
找到本計畫名稱→  
點選「我要報名」



找到114年度上半年  
「故宮遊藝思—學子  
嗨FUN參訪北部院  
區」，點選 **我要報名**

## STEP3

詳閱說明→點選「申請  
(已詳閱並同意上列各項)」



詳閱後，點選

申請(已詳閱並同意上列各項)

## STEP4

選擇參訪故宮北院  
「可報名」時段

2023-04			
11	12	13	14
09:30 10:30 14:00	09:30 10:30 14:00	09:30 10:30 14:00	09:30 10:30 14:00
09:30 10:30 14:00	09:30 10:30 14:00	09:30 10:30 14:00	09:30 10:30 14:00
09:30 10:30 14:00	09:30 10:30 14:00	09:30 10:30 14:00	09:30 10:30 14:00
09:30 10:30 14:00	09:30 10:30 14:00	09:30 10:30 14:00	09:30 10:30 14:00
09:30 10:30 14:00	09:30 10:30 14:00	09:30 10:30 14:00	09:30 10:30 14:00
09:30 10:30 14:00	09:30 10:30 14:00	09:30 10:30 14:00	09:30 10:30 14:00
09:30 10:30 14:00	09:30 10:30 14:00	09:30 10:30 14:00	09:30 10:30 14:00

選擇欲申請參訪故  
宮北院之「可報名」  
日期及時段

顯示「可報名」時段，不  
等於實施計畫尚有名額，  
亦不代表會審核通過，請  
靜候審核結果。

# 4 申請方式 》》 線上報名系統操作流程(2)

## STEP5

### 填寫完整申請資料



- ◆ 參閱實施計畫「附件4」說明，逐欄完整詳實填寫資料
- ◆ 「申請文件」欄位：須上傳附件1及附件2之掃描Pdf檔

## STEP6

### 確認資料填寫完整→ 點選「預覽報名」

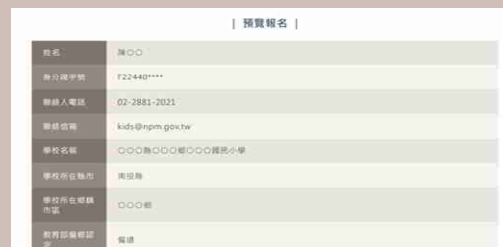


- ◆ 逐欄檢視資料已確實填寫清楚
- ◆ 附件1及附件2完成上傳後，點選

預覽報名

## STEP7

### 檢視「預覽資料」→點選 「下一步 確認報名」



- ◆ 再次逐欄檢視資料並確認正確無誤
- ◆ 「申請文件」欄位：須顯示附件1及附件2檔案名稱才代表上傳成功
- ◆ 點選

下一步 確認報名

## STEP8

### 顯示「報名清單」資料→ 至E-mail收信，確認送出

- ◆ 系統會顯示「報名編號」及申請資料
- ◆ 至 E-mail 收信：「【系統發送】故宮遊藝思-申請資料收到通知」，僅表示申請資料已送出
- ◆ 靜候審核結果，一律以E-mail通知  
請提供常使用信箱，並留意信件

# 5

## 申請查詢及取消

### STEP1

線上報名系統首頁→  
點選「報名查詢/取消  
/下載繳費單」



於線上報名系統首頁  
的右上角，點選



»» 查詢資料 »»

»» 取消資料 »»

申請期間，如發現資料有誤或  
需修正，均須於此處取消原申  
請資料後，再重新提出申請。

### STEP2

點選「報名查詢」



輸入「身分證後五碼  
+E-mail」→點選「查  
詢」，即可看到申請資  
料內容。

點選「取消/下載繳費單」



輸入「報名編號」+  
「姓名或E-mail」→  
點選「查詢」，即可取  
消申請資料。

## 6

# 常見問題Q&A》》 實施內容篇(1)

**1** 每時段限30人，是否包含師長人數？

是的，包含教師及師長。依計畫每時段至多限30人，其中包含教師及家長至多5人。並請注意師生比例。

**2** 特殊生是否可以參加？

請先行評估學生狀況。本計畫提供導覽服務以一般生學習理解為主，請妥善評估後再提出申請；如有特殊生(行動不便、身心障礙或學習障礙等)，請於線上報名系統「特殊生狀況」欄位中詳細敘明人數及狀況，俾利協助予以妥適的導覽安排。或先行與本計畫聯繫及詢問：02-28812021#2222。

**3** 車輛接駁是學校要自行找遊覽車嗎？

不是，是由本計畫安排車輛接駁。經審核通過之學校，後續會請學校提供派車資料，由本計畫安排公路車輛接駁，本計畫提供之接駁地點請參閱懶人包P.4。

**4** 是否有提供膳食？

僅提供兩天一夜有住宿學校之隔日早餐。本計畫提供臺中偏鄉以南、花東及離島學校之1晚住宿，並提供隔日早餐。其餘膳食均需由學校自行處理。

## 6

# 常見問題Q&A》》 實施內容篇(2)

### 5 學校是否要自行找住宿地點？

不是，本計畫會另安排住宿地點及房型。本計畫提供臺中偏鄉、南投及彰化以南、花東、離島學校之1晚住宿，恕無法指定或更換住宿地點。

### 6 審核通過後是否可以增加人數、日數及行程？

在不影響審核通過之內容條件(含時段及人數等)，學校得配合校外教學及畢業旅行需求增加參訪人數、日數及行程，惟須由學校自行訂購、安排及負擔相關費用。本計畫提供的服務內容，請詳閱實施計畫及懶人包P.4-P.7；如有超出之人數、日數及行程需求，有關交通、住宿、門票、保險等事宜及費用，概由學校自行負責。如配合校外教學及畢業旅行而有延長日程之需求，學校須提供相關說明及佐證資料予故宮審核，經故宮同意後始得延長，本計畫將協助訂購來回之飛機票、火車票及船票等交通票券，惟全程應採團進團出，勿擅自脫隊，且不得要求安排個人行程。

# 6

## 常見問題Q&A》》 線上申請篇(1)

一定要先取消原申請資料，系統才會釋出原申請時段！

**1** 可以先送出申請，再補附件1、2嗎？

**不可以**。附件1及附件2的掃描Pdf檔，須在申請時一起上傳，若沒有上傳，則視為資料不完整，不予以審核。線上報名系統無提供補件及資料修正，請將資料備妥後再申請。

**2** 附件2的保險名單是否一定要填寫？

**是的**。請老師先確實掌握參加人員名單並填妥資料後再提出申請。請勿用同份名單重複報名，如經發現，將不予審核。

**3** 送出申請後，是否可以修改資料？

**不可以**。系統無修改功能，在申請期間，如要修改已送出之申請資料，請先取消原申請資料(操作流程如懶人包P.11)，再重新提出申請，附件1及附件2亦須更新、核章後併同上傳。

**4** 系統顯示有名額，是否就可以參訪？

**不是**。為利學校配合課程安排參訪，本計畫提供較多參訪時段予學校挑選，申請後仍須經過審核，通過審核學校始能安排參訪。

# 6

## 常見問題Q&A》》 線上申請篇(2)

**5** 送出申請後，收到「【系統發送】貴校未依照規定提出申請，請檢視及補正後再重新申請」信件應如何處理？

如送出申請資料後，收到「【系統發送】貴校未依照規定提出申請，請檢視及補正後再重新申請」信件，即表示申請資料不完整或有錯誤之情形，視為審核不通過。請重新檢視提交之申請資料，常見錯誤樣態有：

- (1) 學校資格與開放申請時段不符；如非花東、離島及偏鄉學校於第1階段提出申請等。
- (2) 申請資料與計畫規定不符；如每時段超過30人或師長人數超過5人等。
- (3) 附件2保險名單資料填寫不完整或有錯誤；如人數不符或資料填寫闕漏。
- (4) 附件1及附件2未完成核章，或未併同上傳至「線上報名系統」。
- (5) 附件1及附件2所填資料，與「線上報名系統」輸入資料不符或有錯誤情形。

.....

**請檢視及更正申請資料→取消原申請資料→重新再送出申請資料。**

# 6

## 常見問題Q&A》》行程規劃篇

### 1 是否有提供領隊？

**沒有。**本計畫無提供領隊，所有參訪行程及帶領，均由老師自行規劃及安排。

### 2 是否有用餐場地？

- **故宮北院：**設有餐廳；無團體用餐區域；如有用餐需求，學校需自備餐點於「至善園」(位於故宮北院旁，為戶外遊憩空間)享用。
- **台灣國家婦女館：**設有會議室可提供用餐，餐點由學校自理。
- **國立臺灣科學教育館：**設有團膳區，餐點需由學校自備，如有需求請於附件1申請表中勾選，當日請依實際狀況及館方調度使用，限使用1小時。
- **艋舺龍山寺、順益台灣原住民博物館、阿嬤家—和平與女性人權館及bulabulay原民之耀特展-臺灣原住民族經典文物聯展暨巡迴展：**無提供用餐場地。

### 3 行程如何安排及規劃？

故宮北院及合作單位參訪，建議至少規劃半天時間，除本計畫提供之導覽活動外，學校可結合課程，自行增加參訪時間。各參訪單位之申請時段安排，應盡量寬估所需行車路程、交通工具轉乘、整隊集合及停留參觀時間。

### 4 是否可以增加其他行程？

**可以**，相關訂購及費用由學校負擔。學校如配合校外教學或畢業旅行需要，得增加其他參訪行程；但若非本計畫涵蓋範圍內之行程，則均須由學校自行訂購、安排及支付相關費用。



# 6

## 常見問題Q&A 》》 故宮北院篇

### 1 故宮北院導覽哪些內容？

本計畫提供北院正館專人導覽，導覽時間約1小時。導覽內容一律由院方安排，以故宮經典文物為主；如學校有配合課程設計或其他導覽內容之需求，請事先於線上報名系統中「故宮導覽內容需求」予以具體敘明。

### 2 故宮北院還有哪些地方可以參觀？

導覽前或結束後，可至善園(院區旁)、兒童學藝中心(B1)、故宮商店、開放園區等處免費參觀。兒童學藝中心另提供團體預約導覽，學校須自行另外線上提出申請。如無團體預約則可自由參觀，請參閱官網內容<https://theme.npm.edu.tw/children/art/info>。

### 故宮線上資源，參訪前請多加運用！

本計畫歡迎學校結合課程設計，在參訪前請多加運用故宮線上資源，讓學生對故宮及典藏文物，有初步認識及瞭解。

- 故宮學習資源教師攻略手冊  
<https://reurl.cc/Kerb3n>
- 故宮遊藝思學習資源  
<https://reurl.cc/Kev02m>
- 故宮X艋舺龍山寺導覽資源  
<https://reurl.cc/va87GA>

專案聯絡：  
02-28812021#2222

