

教育部國民及學前教育署 函

地址：413415 臺中市霧峰區中正路738之4
號

承辦人：林崇堯

電話：04-37061356

電子信箱：e-3348@mail.kl2ea.gov.tw

受文者：南投縣私立五育高級中學

發文日期：中華民國113年11月26日

發文字號：臺教國署學字第1130140298號

速別：普通件

密等及解密條件或保密期限：

附件：教育部原函、台灣電力股份有限公司台北市區營業處函、用電須知文宣

(A09030000E_1130140298_senddoc1_1_Attach1.pdf、

A09030000E_1130140298_senddoc1_1_Attach2.pdf、

A09030000E_1130140298_senddoc1_1_Attach3.pdf)

主旨：教育部檢送台灣電力股份有限公司台北市區營業處(以下
簡稱台電台北營業處)「用電須知」文宣，如說明，請查
照。

說明：

一、依教育部113年11月21日臺教資(六)字第1130119369A號函
辦理。

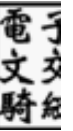
二、台電台北營業處為提倡用戶用電安全正確觀念，爰提供旨
案文宣摘要如下：

(一)新增用電設備時，請找合格電器承裝業者把關，再至台
電公司申請增設用電。

(二)定期維護電器設備並委託專業機電顧問公司、合格電器
檢驗維護業檢測。

(三)購買電器產品時請認明安全標章、節能標章之電器產
品。

三、如有相關疑問，請逕洽該處檢驗課承辦人張先生(電話：

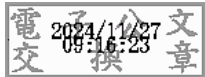


2378-8111分機7504)。

四、檢附教育部原函與其附件資料各1份。

正本：國立暨私立(不含北高新北臺中桃園五市)高級中等學校、各國立國民小學、國立臺灣戲曲學院高職部、台北美國學校、本署各組室(本署署長室、本署許副署長辦公室、本署戴副署長辦公室、本署主任秘書室、本署視察室、本署人事室、本署主計室、本署政風室、本署國會聯絡室、本署資訊中心除外)

副本：



依分層負責規定授權單位主管決行

裝



訂

線



教育部 函

地址：100217 臺北市中正區中山南路5號
承辦人：薛敬議
電話：02-7712-9123
電子信箱：dododocar@mail.moe.gov.tw

受文者：教育部國民及學前教育署

發文日期：中華民國113年11月21日
發文字號：臺教資(六)字第1130119369A號
速別：普通件
密等及解密條件或保密期限：
附件：台灣電力股份有限公司台北市區營業處函(附件1)、用電須知文宣(附件2)
(A09000000E_1130119369A_senddoc2_Attach1.PDF、
A09000000E_1130119369A_senddoc2_Attach2.pdf)

主旨：檢送台灣電力股份有限公司台北市區營業處「用電須知」
文宣，請轉知所屬宣導「用電安全」相關事宜，請查
照。

說明：

- 一、依台灣電力股份有限公司台北市區營業處113年11月19日北
市字第1138148835號函辦理。
- 二、台灣電力股份有限公司台北市區營業處為提倡用戶用電安
全正確觀念，文宣重點摘要如下：
 - (一)新增用電設備時，請找合格電器承裝業者把關，再至該
公司申請增設用電。
 - (二)定期維護電器設備並委託專業機電顧問公司、合格電器
檢驗維護業檢測。
 - (三)購買電器產品時請認明安全標章、節能標章之電器產
品。
- 三、如有相關疑問，請逕洽該處檢驗課承辦人張先生(電話：
2378-8111分機7504)。

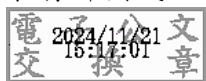
總收文 113.11.21



1130140298



正本：教育部國民及學前教育署、各直轄市政府教育局及各縣市政府
副本：



裝

訂

線



台灣電力股份有限公司台北市區營業處 函

地址：10673臺北市基隆路4段75號
聯 絡 人：張文瑋
電子信箱：u440673@taipower.com.tw
連絡電話：02-23788111#7504

受文者：教育部

發文日期：中華民國113年11月19日
發文字號：北市字第1138148835號
速別：普通件
密等及解密條件或保密期限：
附件：如文 (8148835A00_ATTCH2.pdf)

主旨：檢附本公司「用電須知」文宣（如附件），請貴單位協助
轉知並向所屬單位宣導，請查照辦理。

說明：

一、為提倡用戶用電安全正確觀念，文宣重點摘要如下：

- (一) 店家全新開幕、新增用電設備時，請找合格電器承裝業者把關，再至本公司申請增設用電。
- (二) 定期維護電器設備並委託專業機電顧問公司、合格電器檢驗維護業檢測。
- (三) 購買電器產品時請認明安全標章、節能標章之電器產品。

二、如有相關疑問，請電洽本處檢驗課承辦人張先生（電話：2378-8111分機7504），當竭誠為您服務。

正本：行政院秘書處、立法院、司法院、監察院、經濟部、外交部、教育部、審計部、中央聯合辦公大樓北棟管理小組、中央聯合辦公大樓南棟管理小組、交通部、交通部中央氣象署、數位發展部、農業部、環境部、中央銀行、法務部、法務部調查局臺北市調查處、法務部廉政署、臺灣臺北地方檢察署、臺北市市政大樓公共事務管理中心、台灣糖業股份有限公司、台灣中油股份有限公司、科技大樓管理會管理小組、中華郵政股份有限公司、臺北市議會、交通部民用航空局臺北國際航空站、國防部全民防衛動員署後備指揮部、空軍作戰指揮部、827101（憲兵司令部）、臺北大眾捷運股份有限公司、臺北市政府捷運工程局、國營臺灣鐵路股份有限公司、國營臺灣鐵路股份有限公司電訊中心、台灣高速鐵路股份有限公



司、國立臺灣大學醫學院附設醫院、國泰醫療財團法人國泰綜合醫院、臺北醫學大學附設醫院、國防醫學院三軍總醫院、長庚醫療財團法人台北長庚紀念醫院、台灣基督長老教會馬偕醫療財團法人馬偕紀念醫院、臺灣電視事業股份有限公司、中華電視股份有限公司、中國時報文化事業股份有限公司、台北金融大樓股份有限公司、國家表演藝術中心國家兩廳院、遠雄巨蛋事業股份有限公司、大台北區瓦斯股份有限公司、飛碟廣播股份有限公司、內政部警政署警察廣播電臺、人人廣播股份有限公司、中華電信股份有限公司個人家庭分公司、台灣水泥股份有限公司、台灣玻璃工業股份有限公司、國泰人壽保險股份有限公司、華新麗華股份有限公司、臺北市殯葬管理處、臺北自來水事業處、臺北市立聯合醫院

副本：



處長 張 建 川

裝

訂

線

選購電器



認明安全標章

購買電器產品務必認明安全標章

商品檢驗標識
經濟部標準檢驗局
(J)C1
1052790



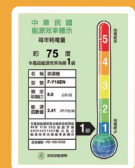
勿使用來路不明及未經檢驗合格
電器設備及器材



認明節能標章

購買省能 省錢 高效率產品

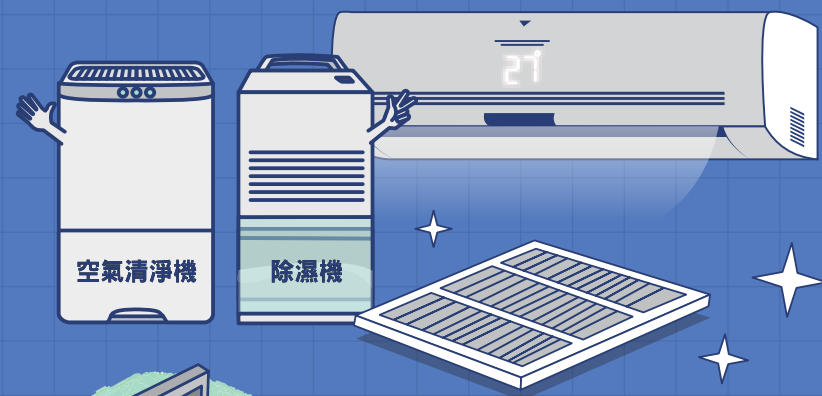
採用「一級能效」或「節能標章」電器設備



電器使用

1

定期洗濾網



用清水/中性清潔劑沖洗

使用軟毛刷清洗

洗後擦乾/陰乾

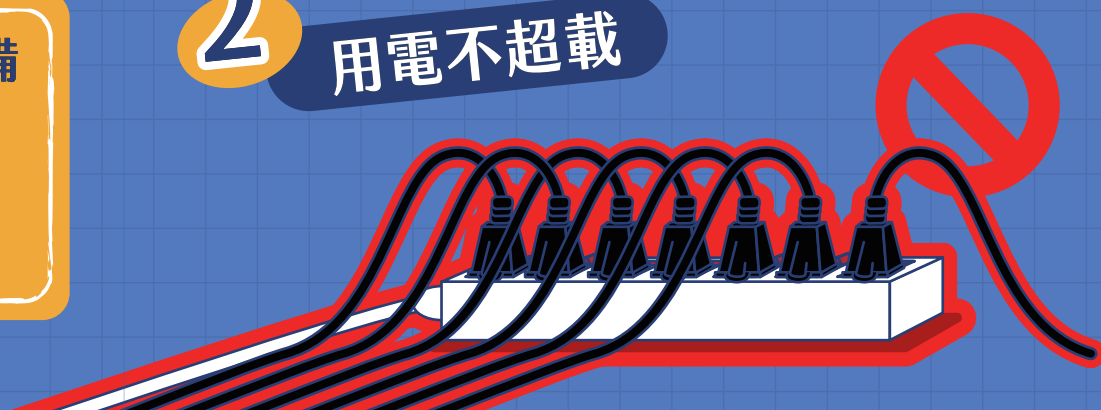
擦乾要用軟布喔

2-3周定期清洗

灰塵多可視情況更常洗

2

用電不超載

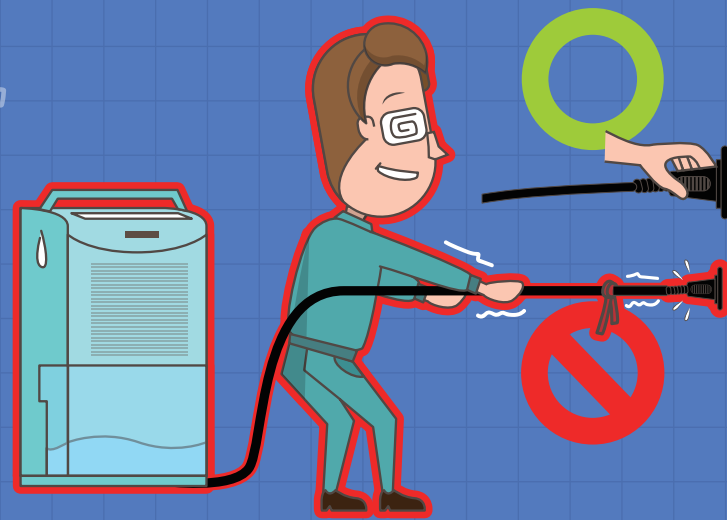


3

勿拉扯勿重壓

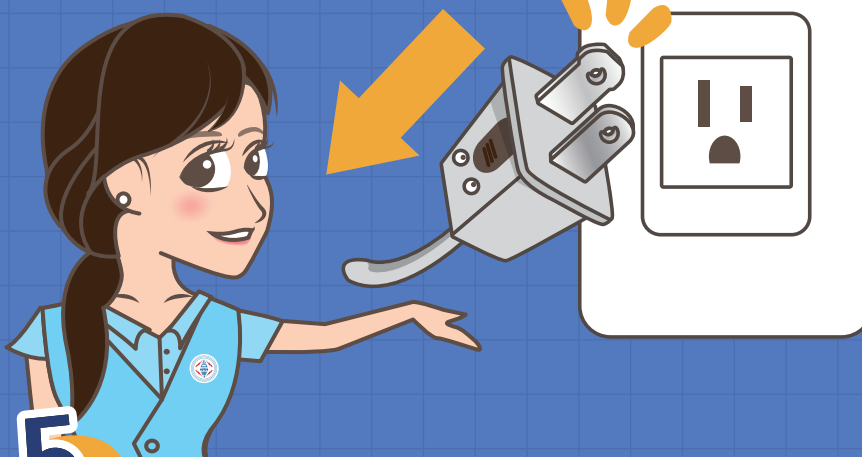
電線應避免彎曲、拉扯或重物擠壓

避免內部線路斷裂導致短路起火



4

記得不用不插



5

接地要完善

用電設備接地線及屋內接地裝置要
完善，防範器具燒損或漏電觸電危害

用電須知

有新增用電需求的您一定要看

用電安全
靠大家一起來把關



台灣電力公司關心您

增加用電2情況

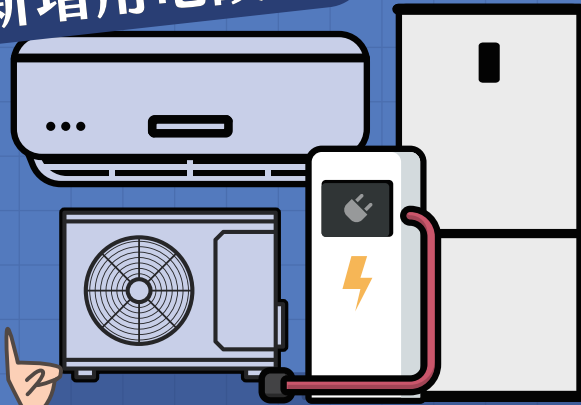
1

店家全新開幕



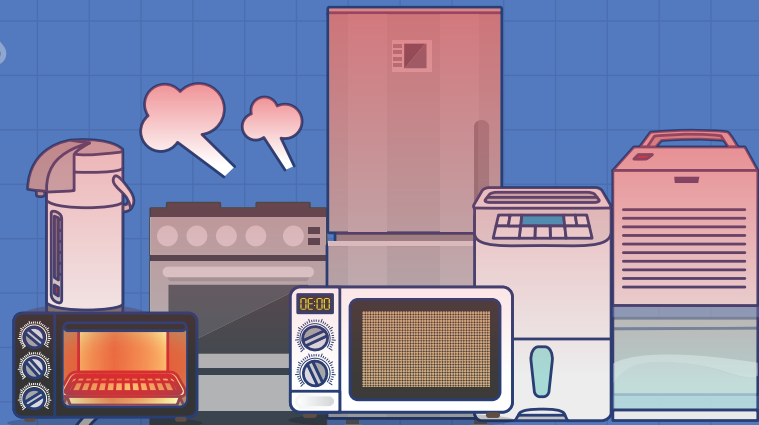
2

新增用電設備



例如：安裝冷氣機、冰櫃、充電樁
大量的電磁爐或烤箱等等

除了裝潢美觀及電器選購
電器安全使用也非常重要



才新買的

除了找設計師~別忘了

找合格電器承裝業者
專業把關更安全

優點

- 1 把關使用合格電器設備及材料
- 2 確保電器及線路正確安裝配置
- 3 估算用電量及申請最合適方案

還要叮嚀業者
要向台電申請增設用電

台電才能評估是否擴充供電

經台電檢驗合格後再送電 用電更安心
不然可能引發跳電,火災,甚至讓鄰居也一起停電

定期維護

定期檢視電器及電線



- ✓ 功能是否正常
- ✓ 電線有無破損

委託專業人士每年定期檢測

專業人士 ——

機電顧問公司 合格電器檢驗維護業
每年辦理電器設備、導線、開關、電驛等停電點檢

功能測試

